



UNIVERZITA KONŠTANÍNA FILOZOFA
FAKULTA PRÍRODNÝCH VIED
GEMOLOGICKÝ ÚSTAV
NÁBREŽIE MLÁDEŽE 91, 949 74 NITRA

Jasová - poloha: Kaplnka sv. Michala

okres: Nové Zámky, **kraj:** Nitriansky

**Odborný posudok
nedeštruktívneho archeologického výskumu
geofyzikálnym meraním**

Vypracoval: Doc. RNDr. Ján Tirpák, CSc.

Nitra 2016

Jasová - poloha: Kaplnka sv. Michala archanjela, okres: Nové Zámky, kraj: Nitriansky

Na cintoríne v obci Jasová stojí kaplnka sv. Michala archanjela. Pôvodne išlo o románsky kostol zasvätený sv. Vavrincovi mučeníkovi s pozdĺžnou loďou a polkruhovou apsidou, ktorý postavili na začiatku 13. storočia. V období tureckých vojen kostol chátral. Obnovu stavby prinieslo až obdobie baroka, keď v roku 1736 bol kostol rozšírený o podstatne väčšiu loď pristavanú k jeho západnému priečeliu (obr. 1). Románska časť sa tak zmenila na svätyňu nového kostola. V tejto podobe stál chrám až do roku 1942, keď po výstavbe nového kostola v obci, bolo povolené starý kostol rozobrať s tým (obr. 2), že zostala románska časť (Kolektív 1967).

V roku 1970 premenili románsku časť kostolíka na kaplnku zasvätenú sv. Michalovi archanjelovi. Má podobu pozdĺžnej stavby zakončenej na východnej strane polygonálnym záverom a vežičkou nad západným priečelím (Reško, 2004).



Obr.1. Jasová - poloha: Kaplnka sv. Michala. Starý kostol na miestnom cintoríne so zvonnicou z roku 1910 (Reško, 2004).



Obr. 2. Jasová - poloha: Kaplnka sv. Michala. Ortofotosnímka (www:mapy.cz).

Kostol sv. Vavrinca mučeníka stál na severnom okraji obce a je znázornený aj na mapách prvého a druhého vojenského mapovania (obr. 3 a 4).



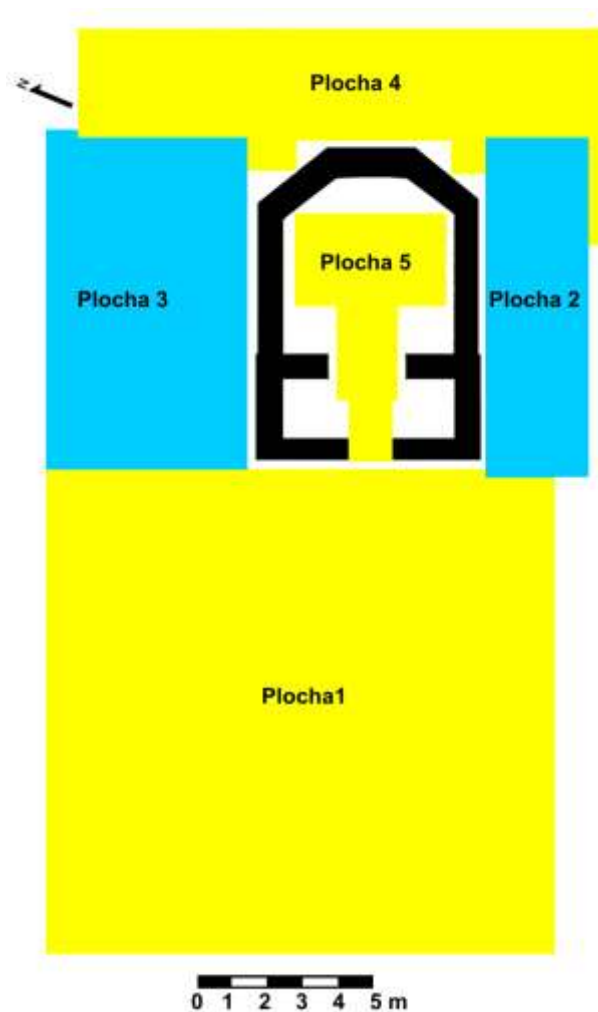
Obr. 1. Jasová - poloha: kaplnka sv. Michala.
Výsek mapy z 1. vojenského mapovania (<http://mapire.eu/en/>).



Obr.2. Jasová - poloha: Kaplnka sv. Michala.
Výsek mapy z 2. vojenského mapovania (<http://mapire.eu/en/>).

Cieľom nedeštruktívneho geofyzikálneho prieskumu bolo pokúsiť sa zachytiť stavebné fázy kostola v interiéri a exteriéri kaplnky pomocou georadarových meraní, a získané namerané dáta interpretovať z pohľadu prítomnosti archeologických štruktúr, stupňa zachovalosti základových murív, ich hĺbky, veľkosti a tvaru.

Georadarovým prieskumom (obr. 5) boli premerané plochy o celkovej rozlohe 125 m² s hustotou skenov 0,05 m (po profile) x 0,4 m (medzi jednotlivými profilmi).



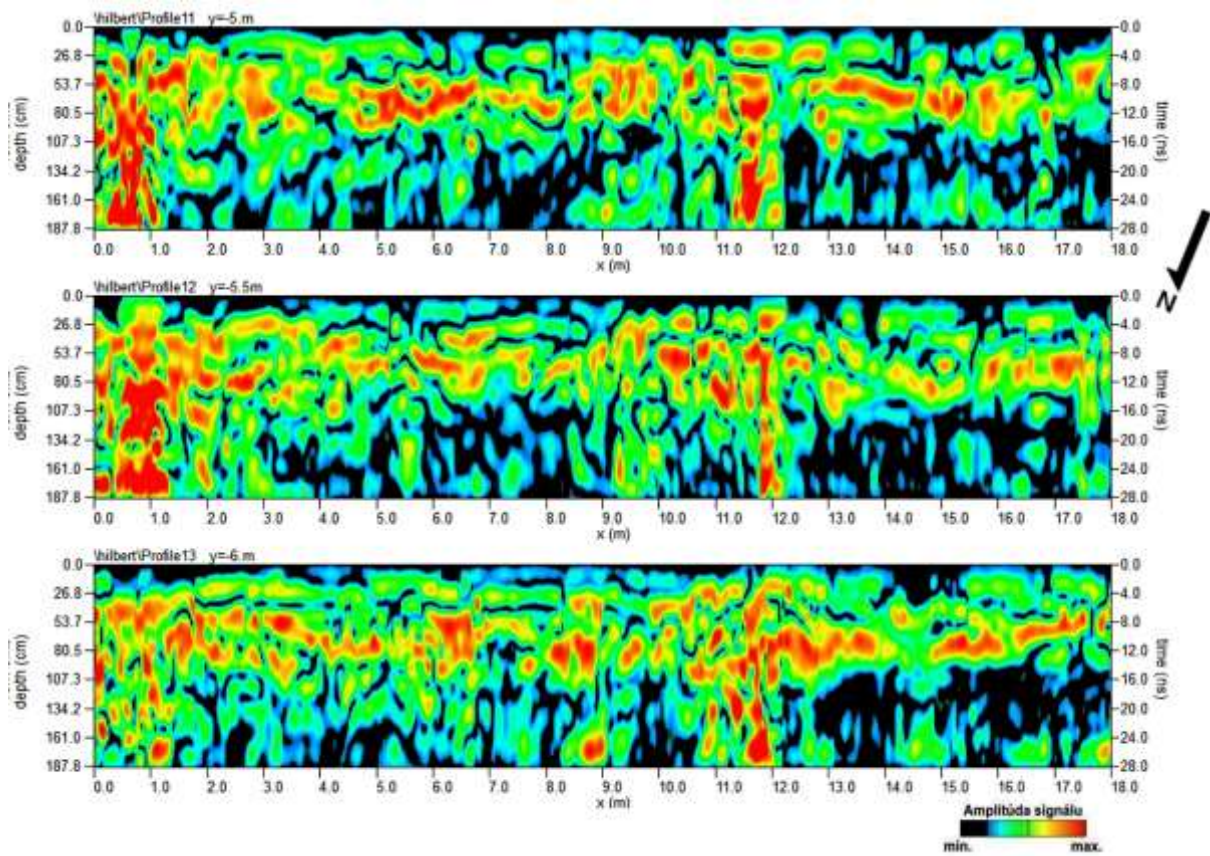
Obr. 5. Jasová - poloha: Kaplnka sv. Michala. Plán georadarového merania.

Výsledky georadarových meraní

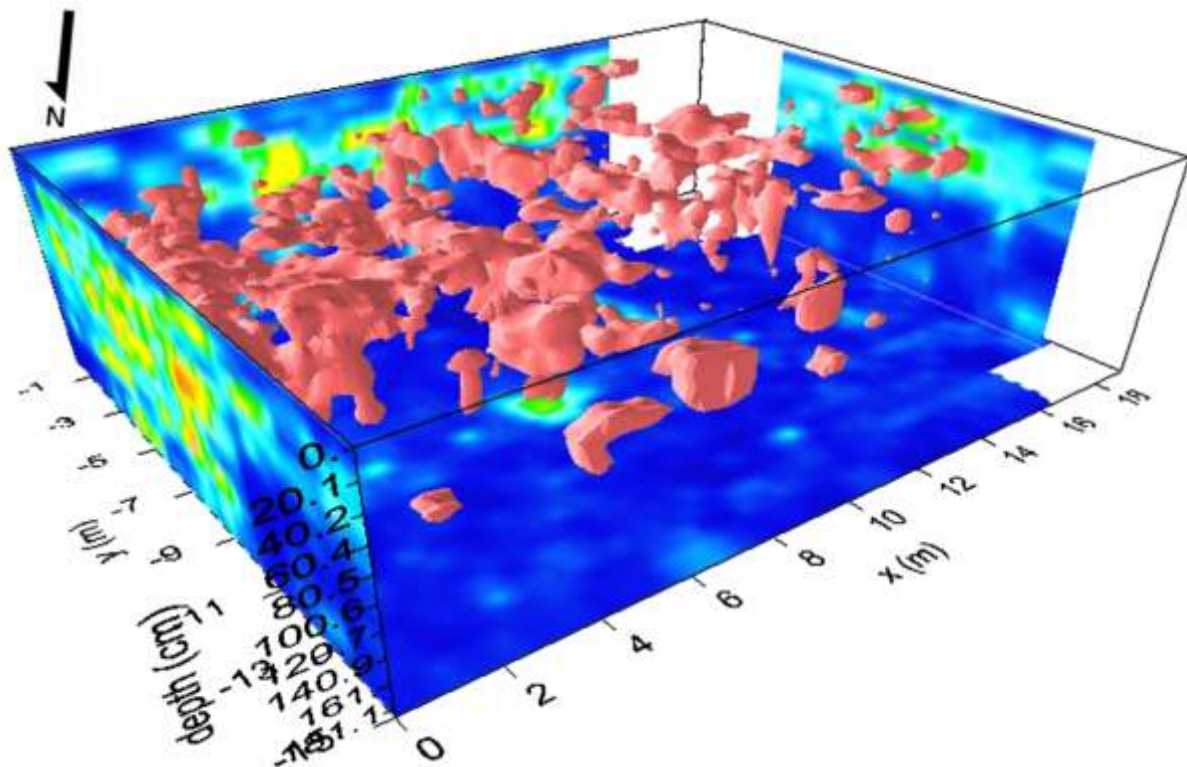
Vzhľadom na veľký počet realizovaných geofyzikálnych profilov je prezentovaný výber vertikálnych a horizontálnych georadarových rezov a 3D vizualizácie radarogramov.

Plocha č. 1

Výber vertikálnych georadarových rezov P11 až P13 (obr. 6), ako aj na 3D vizualizácia radarogramov (obr. 7) ukazujú, že na skúmanej ploche západne od súčasnej kaplnky boli namerané anomálne zóny, ktoré pod povrchom indikujú základy murív románskeho kostol sv. Vavrinca a základy murív barokového kostola, ako aj deštrukčnú stavebnú vrstvu.



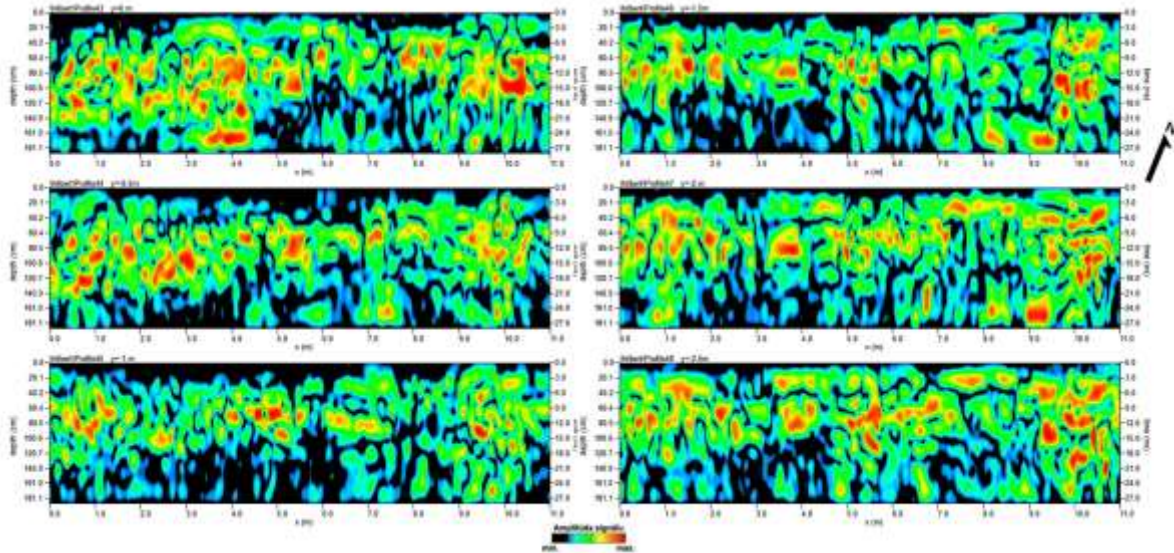
Obr. 6. Jasová - poloha: Kaplnka sv. Michala. Plocha č.1. Vertikálne georadarové rezy P11 až P13 pre hĺbky od 0 do 190 cm.



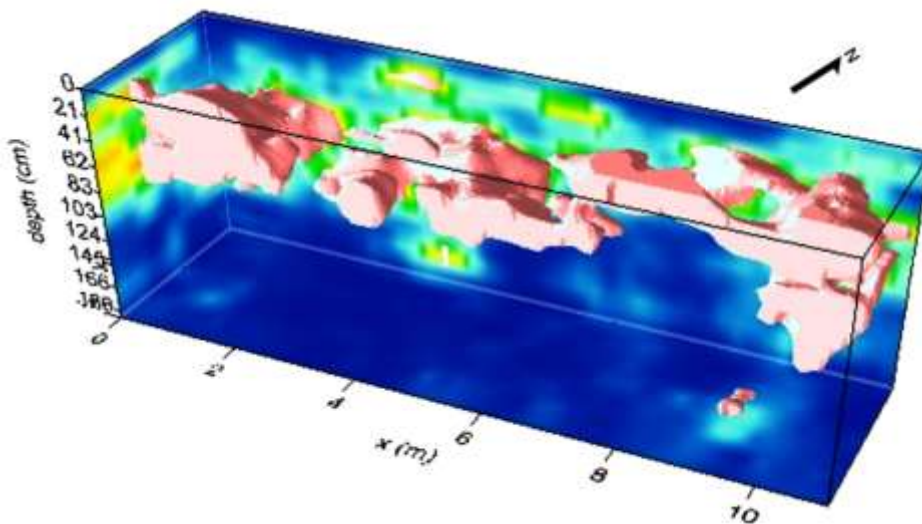
Obr. 7. Jasová - poloha: Kaplnka sv. Michala. Plocha č. 1. 3D vizualizácia radarogramov.

Plocha č. 2

Vertikálne georadarové rezy P43 až P48 (obr. 8), ako aj na 3D vizualizácia radargramov (obr. 9) ukazujú, že na skúmanej ploche južne od súčasnej kaplnky boli namerané anomálne zóny, ktoré indikujú v hĺbke od 40 do 70 cm deštrukčnú vrstvu a stavebné zvyšky základov v metráži 0 až 2m, 4 až 6m a 9.5 až 10,5 m.



Obr. 8. Jasová - poloha: Kaplnka sv. Michala. Plocha č.2. Vertikálne georadarové rezy P43 až P48 pre hĺbky od 0 do 190 cm.

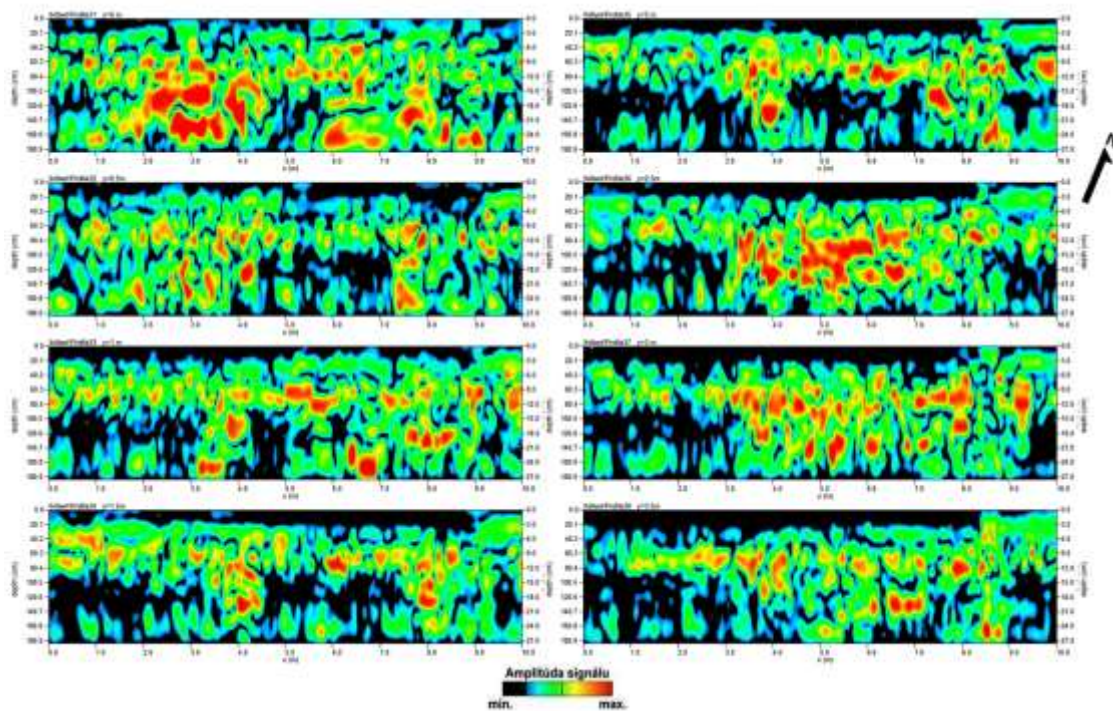


Obr. 9. Jasová - poloha: Kaplnka sv. Michala. Plocha č. 2. 3D vizualizácia radargramov.

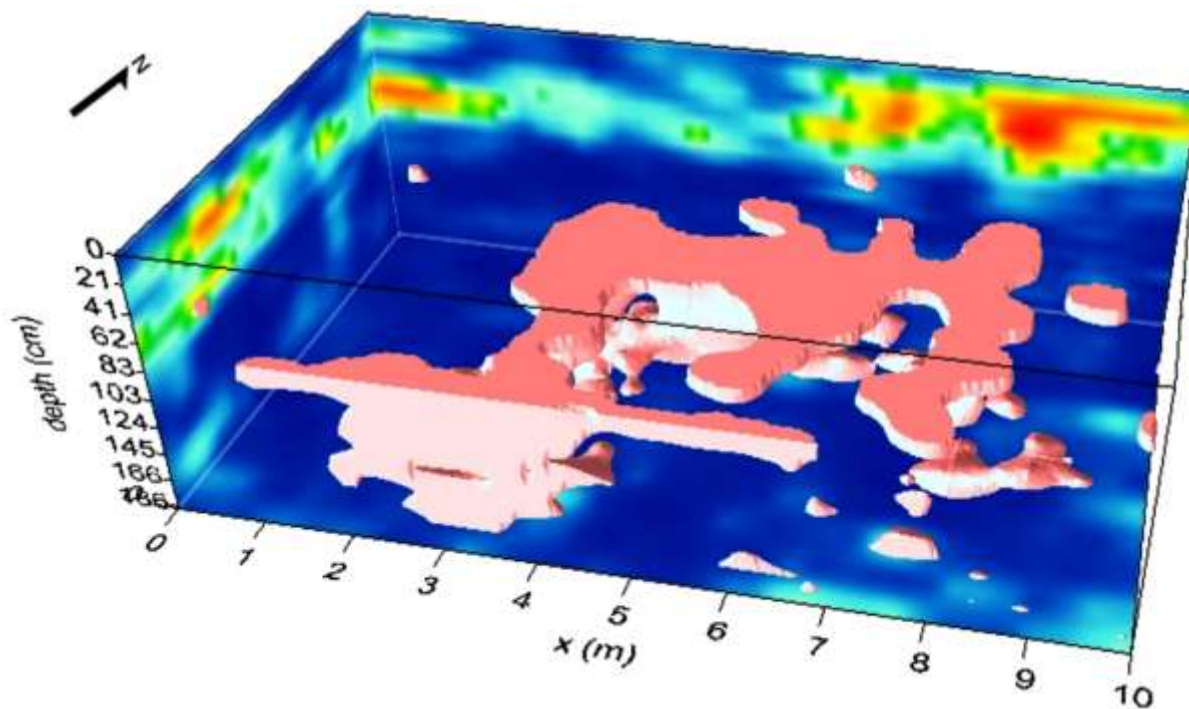
Plocha č. 3

Vertikálne georadarové rezy P31 až P38 (obr. 10), ako aj na 3D vizualizácia radargramov (obr. 11) ukazujú, že na skúmanej ploche severne od súčasnej kaplnky boli namerané anomálne zóny že na skúmanej ploche boli namerané anomálne zóny

(v metrácii 3.5 až 8 m) indikujú základy obvodového muriva pôvodnej sakristie o rozmeroch 4.5 x 3.5 m).



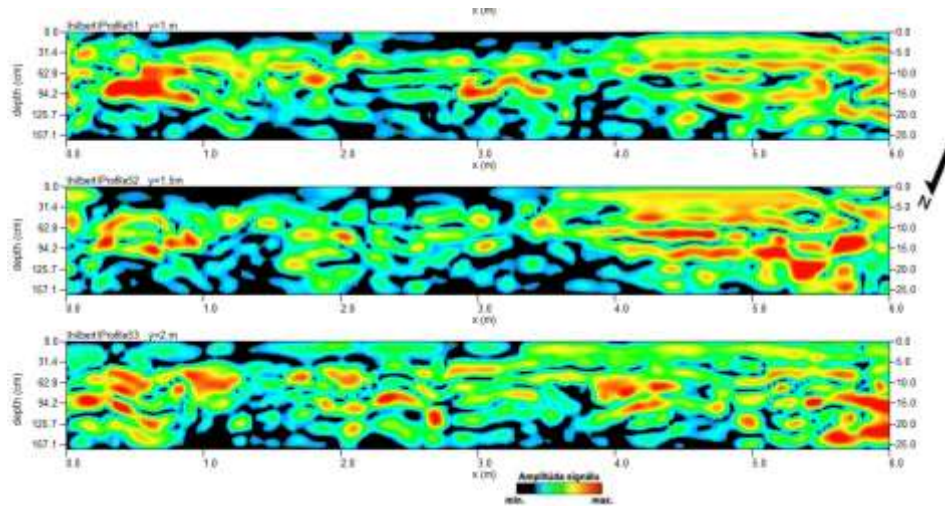
Obr. 10. Jasová - poloha: Kaplnka sv. Michala. Plocha č.3. Vertikálne georadarové rezy P31 až P38 pre hĺbky od 0 do 190 cm.



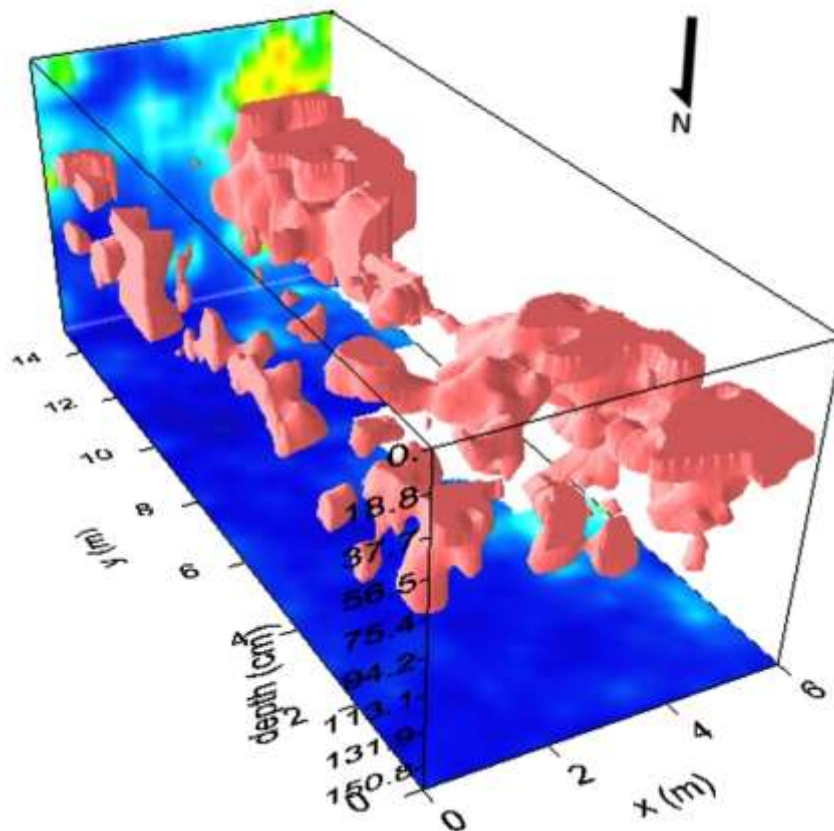
Obr. 11. Jasová - poloha: Kaplnka sv. Michala. Plocha č. 3. 3D vizualizácia radarogramov.

Plocha č. 4

Výber vertikálnych georadarových rezov P51 až P53 (obr. 12), ako aj na 3D vizualizácia radarogramov (obr. 13) ukazujú, že na skúmanej ploche východne od súčasnej kaplnky boli namerané anomálne zóny, ktoré indikujú základy oporných múrov stredovekého kostola a deštrukčnú vrstvu.



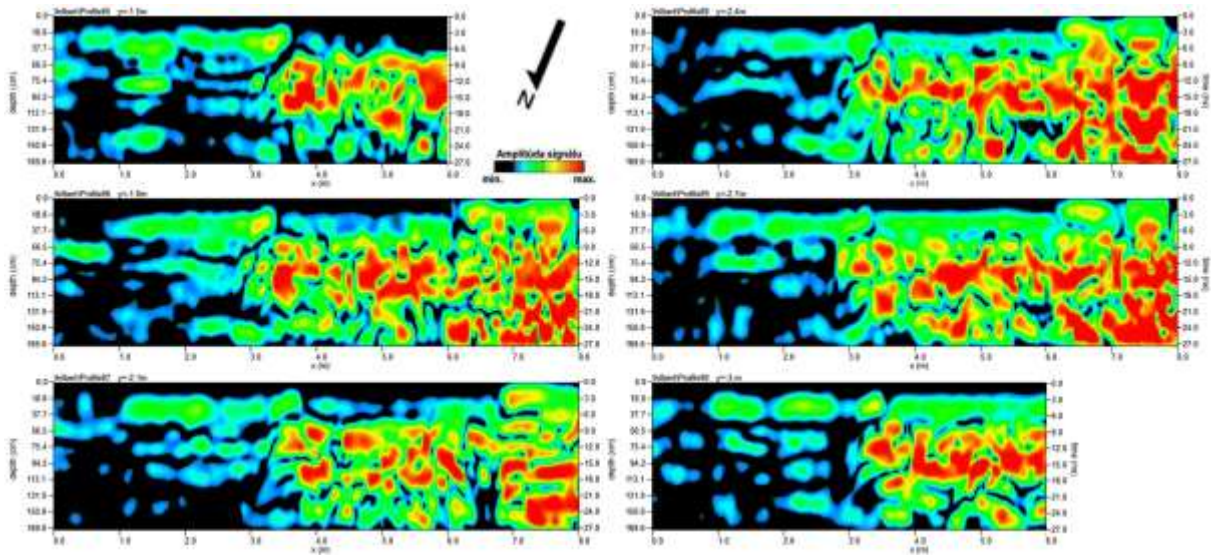
Obr. 12. Jasová - poloha: Kaplnka sv. Michala. Plocha č.4. Vertikálne georadarové rezy P51 až P53 pre hĺbky od 0 do 190 cm.



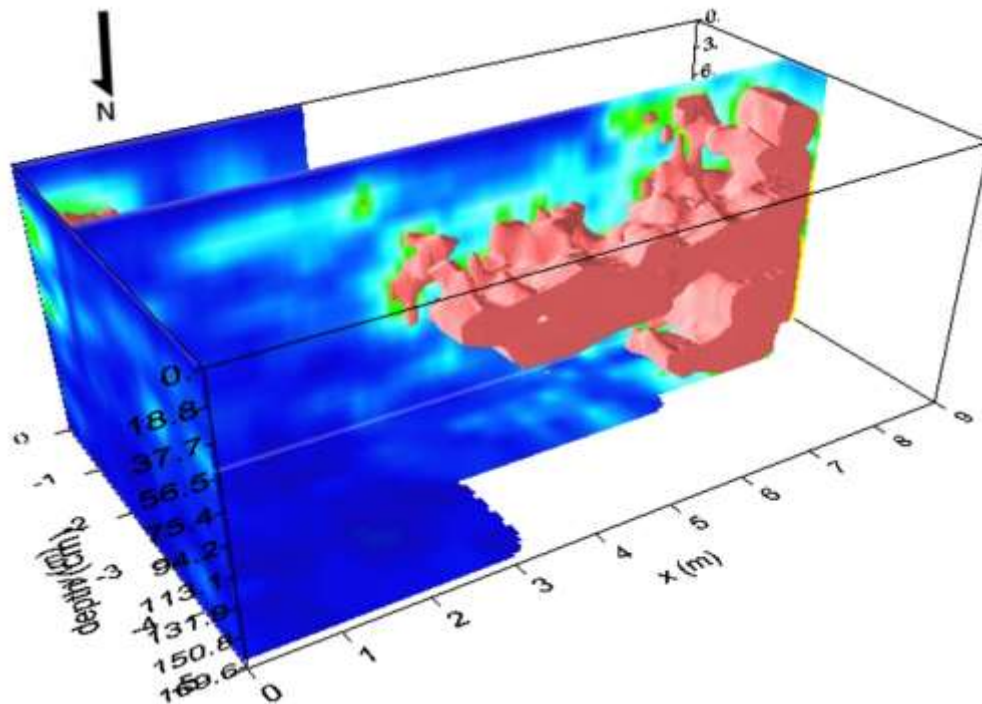
Obr. 13. Jasová - poloha: Kaplnka sv. Michala. Plocha č. 4. 3D vizualizácia radarogramov.

Plocha č. 5

Výber vertikálnych georadarových rezov P85 až P90 (obr. 14), ako aj na 3D vizualizácia radargramov (obr. 15) ukazujú, že na skúmanej ploche vo vnútri kaplnky boli namerané anomálne zóny, ktoré od metráže 3.5 m indikujú deštrukčnú vrstvu a základy po sakrálnej stavbe.

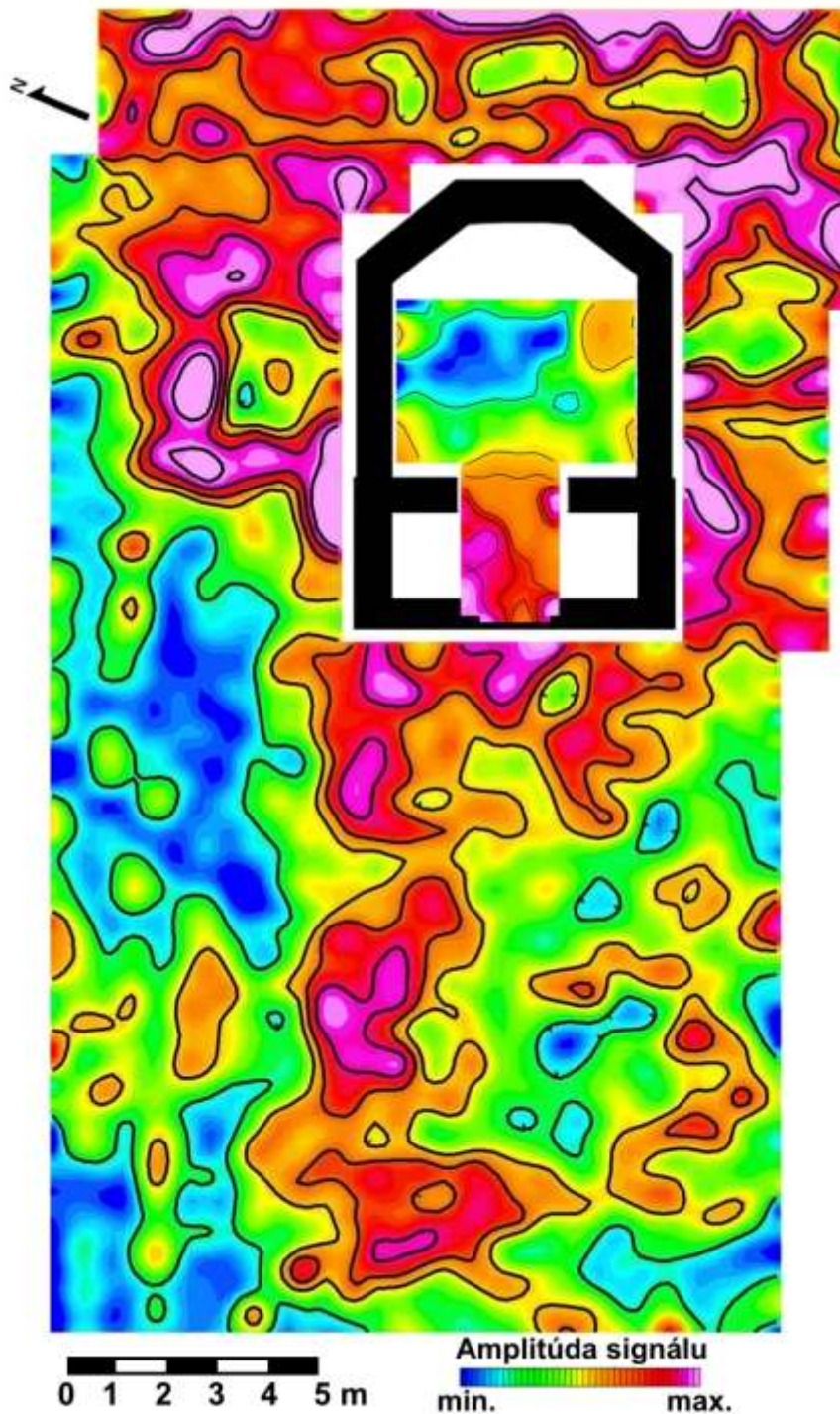


Obr. 14. Jasová - poloha: Kaplnka sv. Michala. Plocha č.5. Vertikálne georadarové rezy P85 až P90 pre hĺbky od 0 do 190 cm.

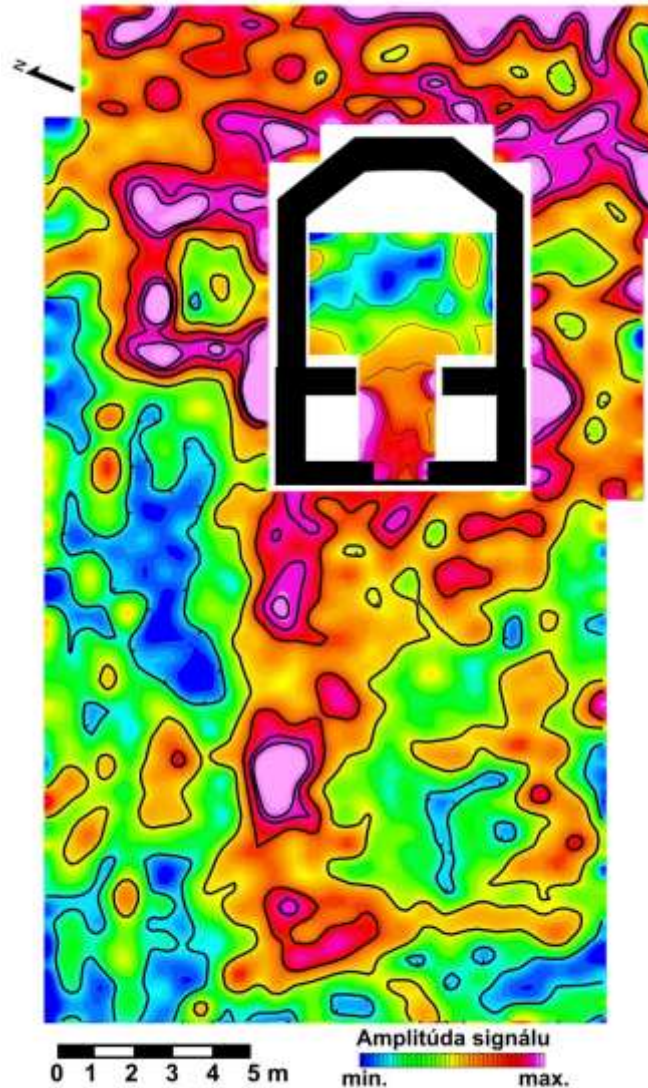


Obr. 15. Jasová - poloha: Kaplnka sv. Michala. Plocha č. 5. 3D vizualizácia radargramov.

Georadarové anomálie (obr. 16 a 17) na horizontálnych georadarových rezoch pre hĺbky od 70 do 120 cm indikujú základy murív románskeho kostol sv. Vavrince so sakristiou zo severu, základy murív barokového kostola, ako aj deštrukčné stavebné vrstvy.



Obr. 16. Jasová - poloha: Kaplnka sv. Michala. Horizontálne georadarové rezy pre hĺbky od 70 do 90 cm.



Obr. 17. Jasová - poloha: Kaplnka sv. Michala. Horizontálne georadarové rezy pre hĺbky od 90 do 110 cm.

Zhrnutie

Záverom môžeme konštatovať, že sa pravdepodobne podarilo nedeštruktívnym geofyzikálnym prieskumom lokalizovať niektoré základy staršej sakrálnej stavby, ako aj jej barokovú stavbu. Výsledky, ktoré sme získali georadarovou metódou zatiaľ neboli overené, ale môžu poslúžiť ako východisko pre vykonanie architektonicko-historického a archeologického výskumu.

Literatúra:

Kolektív, 1967: Súpis pamiatok na Slovensku. Zväzok I. A – J. Obzor, Bratislava, 535 s.

<http://mapire.eu/en/>

<http://mapy.cz>

Reško, A., 2004: Jasová 570. výročie prvej zmienky. Vydavateľstvo KT, Komárno, 189 s. ISBN 80-8056-380-2.